

分类讨论 因仅一个小标本, 与 Barnard (1970) 与 Sivaprakasam (1970) 的描述与图基本相似, 本种明显特征是 1~3 腹节后腹角圆, 5~7 步足基节无长的羽状刚毛。

(135) 长刺球舟钩虾, 新种 *Globosolembos longispinosus* Ren, sp. nov. (图 154)

正模标本 1994-CA-010, 1♂, 体长 6.0mm, 采自南海三亚亚龙湾, 珊瑚礁, 水深 3~7m。1992. III. 19, 采集者: 任先秋。

形态描述 体躯光滑, 纤细, 第 1、2 触角仅保留基部节, 头部额角小, 侧叶平截突出, 第 2 触角窝深, 下角尖突, 眼隐在表皮下, 暗色, 胸部节和底节板分散有色素, 第 1~3 腹节后下角钝圆。尾节完全, 肉质, 圆三角形, 两侧角突出, 每侧 3 刺。

大颚触须末端节镰刀状, 有刚毛。第 1 腮足强壮, 底节板小而浅, 前末角钝圆, 基节宽, 呈长方形, 无刚毛, 腕节圆三角形, 前缘具长刚毛组, 掌节卵圆, 掌角尖而突出, 具 1 掌角刺, 掌缘斜拱, 有刚毛, 指节细, 内缘具小齿。第 2 腮足较细小, 亚螯状, 基节略长, 腕节与掌节长度几乎等长, 背腹缘都具刚毛, 掌缘短, 几乎平截, 指节爪状,

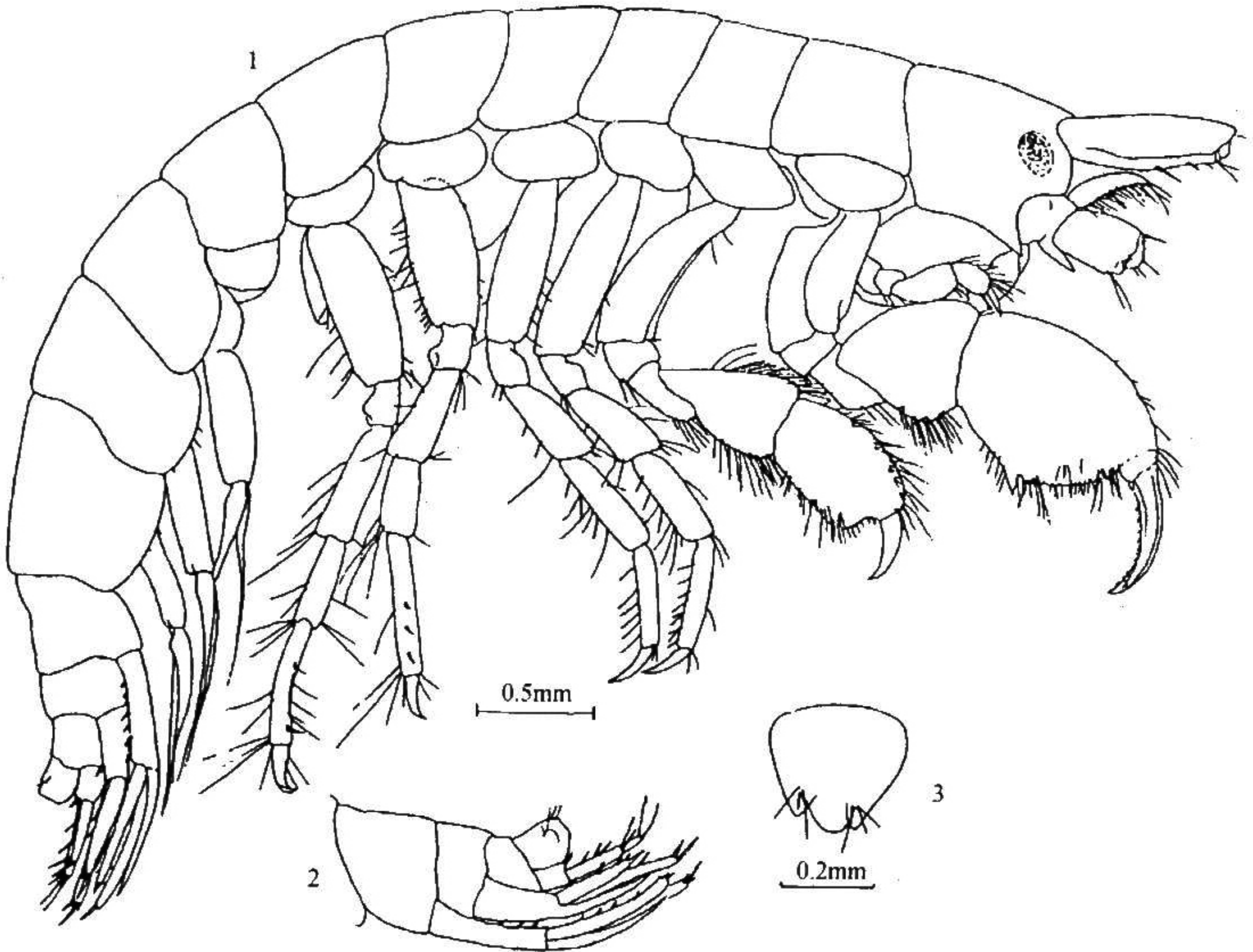


图 154 长刺球舟钩虾, 新种 *Globosolembos longispinosus* Ren, sp. nov.

1. 外形(♂); 2. 尾部; 3. 尾节

具内缘刺。第3、4步足细长，简单，指节光滑无齿，第5、6步足基节较窄长，后缘具稀疏的短刚毛，指节简单，第7步足丢失。

第1、2尾肢双肢，外肢短于内肢，柄节腹末端具长而细的腹突出齿，等于或大于柄长度，几乎等于外肢的长度。第3尾肢分肢长于柄，外肢短于内肢。

词源 新种的名字是根据第1、2尾肢具长的柄末端刺命名的。

分类讨论 新种雄体第1腮足掌角尖突，特别是1、2尾肢柄腹末端具有细而长的突出齿，及5~7步足基节缺乏长羽状刚毛而与其他种区别明显。

(136) 卵球舟钩虾 *Globosolembos ovatus* (Myers, 1983) (图 155)

Lembos (Globosolembos) ovatus Myers, 1983: 354, figs. 228~230.

Globosolembos ovatus (Myers): Barnard et Karaman, 1991a: 194.

标本采集地 ，海南清澜、新村、三亚，南沙群岛南薰礁、仙女礁。共计 34♂♂，最大体长 6.1mm，42♀♀，最大体长 7.0mm。

形态描述 体躯光滑，胸部节常具有很多不规则的红褐色色斑。头部额角小，侧叶圆突，眼卵圆或呈圆三角状，头部腹下角较尖。1~3腹节后腹角圆，尾节长度稍小于宽度，肉质，后侧角突出，并各具1对刚毛。

第1触角细长，1~3柄节长度之比常为 9:12:4，鞭长于柄，17节，第2触角较短，4、5柄节几乎等长，鞭短于第5柄节，5节。

上唇前缘圆，具细短毛，大颚切齿5齿，动颚片4小齿，刺排6刺，臼齿大，呈研磨状，触须强壮，3节，1~3节长度之比约为 2:6:7，末端节呈镰刀状。小颚内板小，具1顶端刚毛，外板发达，具8~9刺，触须2节，第2节较长，末端有小刺。第2小颚两叶较宽。下唇具内叶，两侧角细而尖。颚足内板顶端具2舌状刺，外板触须4节，第4节末端具1刺。第1腮足底节板浅，几乎呈四方形，但前末端圆。基节稍宽短，前缘稍凹，腕节短，几乎呈三角形，掌节强壮，几乎为腕长度的2倍，掌缘斜拱，具1掌角刺，指节强弯，内缘具小齿。第2腮足较细小，底节板几乎方形，掌节几乎等于腕节之长度，掌斜和圆，具1掌角刺，指节强弯，附着于掌，内缘具小齿。雄体腮足与雌体者较相似。3、4步足简单，相似，5~7步足依次增长。

1~3尾肢双肢，1、2尾肢柄具缘刺和腹末端突齿，分肢具缘刺和末端刺。第3尾肢外肢稍短于内肢，1节。内肢稍长于柄。

本种为中国海首次记录。

生态习性 本种栖息于热带浅海，现有标本采自潮间带和潮下带珊瑚礁石中，常栖息于海藻间。

地理分布 南海；斐济。